

**OPIS PRZEDMIOTU ZAMÓWIENIA****„Remont części biurowej w budynku Ciepłowni w Zakładzie Energetyki Ciepłej w Wołominie Sp. z o.o.”**

Przedmiotem zamówienia jest remont części biurowej w budynku Ciepłowni na terenie Zakładu Energetyki Ciepłej w Wołominie Sp. z o.o.

**1. STAN ISTNIEJĄCY (OPIS TECHNICZNY).**

- 1.1. Budynek ciepłowni w którym mieści się hala kotłów, wymienniki pompowania, hala odżużlania, ciąg nawęglania, pomieszczenia administracyjne i socjalne dla załogi.
- 1.2. Budynek posiada instalację: centralnego ogrzewania, wodno – kanalizacyjną, elektryczną, oraz niskoprądową.
- 1.3. Budynek wyposażony jest w instalację wodociągową wewnętrzną przeciwpożarową z zastosowaniem hydrantów wewnętrznych DN25.
- 1.4. Budynek ciepłowni należy do IV kat. Pod względem bezpieczeństwa pożarowego. Obciążenie ogniowe ścian – 25 kg/m<sup>2</sup>, klasa odporności ogniowej – dla części kotłowni – „E”, dla części usługowej – „C”.
- 1.5. Dojazd do budynku, możliwy jest drogą prowadzącą od ul. Szosa Jadowska. Jest to jezdnia o nawierzchni utwardzonej zapewniającej dostęp do budynku pojazdom pożarniczym.
- 1.6. Powierzchnie obiektu:
  - a) Powierzchnia użytkowa ~ 3.413,30 m<sup>2</sup>
  - b) Powierzchnia zabudowy ~ 1.146,00 m<sup>2</sup>
  - c) Kubatura ~ 20.804,00 m<sup>3</sup>
- 1.7. Konstrukcję budynku stanowi układ słupowo-belkowy o siatce podpór 6 m x 12 m a w części usługowej 6 m x 5 m.
- 1.8. Fundowanie budynku opiera się na prefabrykowanych stopach betonowych przenoszonych obciążenie od słupów stalowych oraz na prefabrykowanych podwalinach żelbetowych obciążonych ścianami. Wszystkie elementy fundowania z betonu R<sub>w</sub>-140 st.
- 1.9. Konstrukcja nośna kondygnacji naziemnych: słupy stalowe blachownicowe, belki i podciąg stalowe blachownicowe, stropy żelbetowe wylewane, na szalowaniu z blach fałdowanych.
- 1.10. Dach – dźwigary kratowe o rozstawie 12 m, rozpiętości 12m i 6 m, płatwie kratowe typowe wg KB-1-31.6.2/7/18. Krycie dachu blachą fałdowaną, ocieploną płytami lamelka gr. 6 cm i 3-krotną warstwą papy na lepiku.
- 1.11. Dokumenty źródłowe:
  - a) Ocena stanu technicznego (maj 2002 rok),
  - b) Książka obiektu budowlanego,
  - c) Wymagana wizja lokalna.

Z uwagi na to, że wynagrodzenie Wykonawcy wskazane w ofercie będzie miało charakter ryczałtowy, Wykonawca przy wycenie oferty powinien opierać się na zakresie wskazanym w dokumentacji, o której mowa w pkt 1-2).

Opis Przedmiotu Zamówienia ma charakter pomocniczy. Wystąpienie w trakcie realizacji umowy robót nieujętych w przedmiarze lub robót w większej ilości w stosunku do przyjętej w przedmiarze nie będzie uprawniało Wykonawcy do żądania dodatkowego wynagrodzenia - jeżeli roboty te ujęte były w dokumentacji, o której mowa w pkt 1-2).

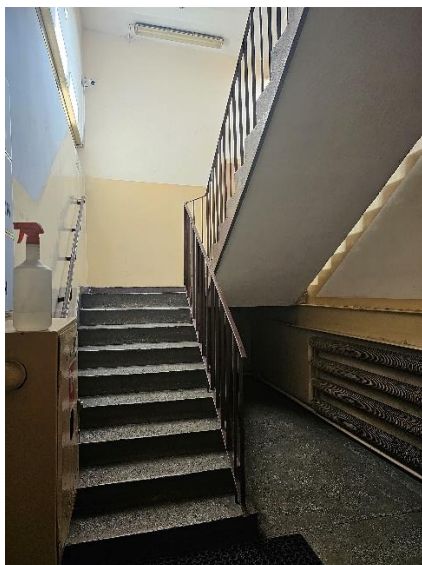
## 2. STAN ZAKŁADANEGO REMONTU (PRZEDMIOT ZAMÓWIENIA).

2.1. Pomieszczenia objęte opracowaniem przeznaczone do remontu znajdują się na 5 kondygnacjach budynku.

2.2. Zakres prac obejmuje:

**a) Kondygnacja I: wejście do budynku, klatka schodowa pomiędzy I i II kondygnacją**

1. **Wymiana drzwi wejściowych** do budynku (zewnątrznych) – wymiary 0,9 m x 2,3 m drzwi przeszklone z zamkiem, kompletem kluczy i samozamykaczem,
2. **Wymiana drzwi wewnętrznych** na drzwi przeszklone z zamkiem, kompletem kluczy i samozamykaczem wymiary: 0,8 m x 2,1 m,
3. **Wykonanie sufitu** podwieszanego w technologii Armstrong 6,0 m<sup>2</sup>,
4. Montaż lamp typu rastry z czujnikiem ruchu – 2 szt.
5. Zabudowa grzejnika z płyty ażurowej bądź drabinkowej – 5 m<sup>2</sup>
6. Zabudowa instalacji centralnego ogrzewania w systemie suchej zabudowy z płyt g-k - 4 m<sup>2</sup>
7. **Ściany** - kompleksowe naprawy, zeszkrobanie istniejącej lamperii, wkucie instalacji elektrycznej wraz z wykończeniem całości ścian „na gotowo”, wyprawy tynkarskie, gładzie oraz roboty malarskie (farba emulsyjna lateksowa, lamperie – lakier lamperyjny do wysokości 180 cm od poziomu podłogi bądź stopnicy), kolorystyka ścian do uzgodnienia z **Zamawiającym** – powierzchnia ścian 60 m<sup>2</sup>
8. Wkucie oraz wymiana przełączników elektrycznych – oświetleniowych.
9. **Podłoga** - przygotowanie podłoża i wykonanie posadzki żywicznej o klasie ścieralności odpowiedniej dla budynków przemysłowych (wytyczenie cokołu obwodowego; nakładanie warstwowo żywicy po utwardzaniu ostatniej warstwy wykonanie zatarcia mechanicznego, położenie warstwy lakieru ochronnego) – 22,5 m<sup>2</sup>
10. **Schody** - przygotowanie podłoża i wykonanie posadzki żywicznej o klasie ścieralności odpowiedniej dla budynków przemysłowych (wytyczenie cokołu obwodowego; nakładanie warstwowo żywicy po utwardzaniu ostatniej warstwy wykonanie zatarcia mechanicznego, położenie warstwy lakieru ochronnego) – 19 stopnic (pion i poziom) + spocznik 2,5 m<sup>2</sup>
11. **Modernizacja balustrady** – zeszkrobanie odpryskującej farby, malowanie/lakierowanie balustrady – 11 m<sup>2</sup>
12. Montaż pochwytyłów drewnianych – lakierowanych – 10 m.b.
13. Wymiana obudowy hydrantu ppoż.
14. **Wymiana drzwi wewnętrznych** z ościeżnicą regulowaną i z zamkiem, obrobienie „na gotowo” z 2 stron wymiary: 0,7 m x 2,1 m – (drzwi na półpiętrze),



**b) Kondygnacja II: 4 pokoje biurowe, korytarz, klatka schodowa pomiędzy kondygnacją II i III**

**Pokój biurowy I**

1. **Wykonanie sufitu** podwieszanego w technologii Armstrong 17,5 m<sup>2</sup>,
2. Montaż lamp typu rastry – 3 szt.
3. Zabudowa grzejnika z płyty ażurowej bądź drabinkowej – 2,3 m<sup>2</sup>
4. Zabudowa instalacji w systemie suchej zabudowy z płyt g-k - 2 m<sup>2</sup>
5. **Ściany** - kompleksowe naprawy, wkucie instalacji elektrycznej pionowej wraz z wykończeniem całości ścian „na gotowo”, wyprawy tynkarskie, gładzie oraz roboty malarskie (farba emulsyjna lateksowa), kolorystyka ścian do uzgodnienia z **Zamawiającym** – powierzchnia ścian 50 m<sup>2</sup>
6. Wkucie oraz wymiana gniazd elektrycznych i przełączników oświetleniowych – 10 szt.
7. **Podłoga** - przygotowanie podłoża i wykonanie posadzki żywicznej o klasie ścieralności odpowiedniej dla budynków przemysłowych, zerwanie wykładziny typu linoleum na posadzce, (wytyczenie cokołu obwodowego; nakładanie warstwowo żywicy po utwardzaniu ostatniej warstwy wykonanie zatarcia mechanicznego, położenie warstwy lakieru ochronnego) – 17,5 m<sup>2</sup>
8. Montaż żaluzji typu verticale – 4 m<sup>2</sup>

**Pokój biurowy II**

1. **Wykonanie sufitu** podwieszanego w technologii Armstrong 18 m<sup>2</sup>,
2. Montaż lamp typu rastry – 6 szt.
3. Zamurowanie istniejącego otworu drzwiowego – 1,8 m<sup>2</sup>
4. Zabudowa instalacji w systemie suchej zabudowy z płyt g-k - 5 m<sup>2</sup>
5. **Ściany** - kompleksowe naprawy, wkucie instalacji elektrycznej pionowej wraz z wykończeniem całości ścian „na gotowo”, wyprawy tynkarskie, gładzie oraz roboty malarskie (farba emulsyjna lateksowa), kolorystyka ścian do uzgodnienia z **Zamawiającym** – powierzchnia ścian 51 m<sup>2</sup>
6. Montaż dekoracyjnych lameli drewnianych – 5 m<sup>2</sup>
7. Wkucie oraz wymiana gniazd elektrycznych i przełączników oświetleniowych – 10 szt.
8. **Podłoga** - zerwanie wykładziny typu linoleum, przygotowanie podłoża i położenie wykładziny dywanowej - 18 m<sup>2</sup>
9. Montaż żaluzji typu verticale – 8,5 m<sup>2</sup>

**Pokój biurowy III**

1. **Wykonanie sufitu** podwieszanego w technologii Armstrong 27 m<sup>2</sup>,
2. Montaż lamp typu rastry – 6 szt.
3. Zabudowa instalacji w systemie suchej zabudowy z płyt g-k – 4,5 m<sup>2</sup>
4. **Ściany** - kompleksowe naprawy, wkucie instalacji elektrycznej pionowej wraz z wykończeniem całości ścian „na gotowo”, wyprawy tynkarskie, gładzie oraz roboty malarskie (farba emulsyjna lateksowa), kolorystyka ścian do uzgodnienia z **Zamawiającym** – powierzchnia ścian 60 m<sup>2</sup>
5. Wkucie oraz wymiana gniazd elektrycznych i przełączników oświetleniowych – 10 szt.
6. **Podłoga** - przygotowanie podłoża i wykonanie posadzki żywicznej o klasie ścieralności odpowiedniej dla budynków przemysłowych, zerwanie wykładziny typu linoleum na posadzce, (wytyczenie cokołu obwodowego; nakładanie warstwowo żywicy po utwardzaniu ostatniej warstwy wykonanie zatarcia mechanicznego, położenie warstwy lakieru ochronnego) – 27 m<sup>2</sup>
7. Montaż żaluzji typu verticale – 12 m<sup>2</sup>

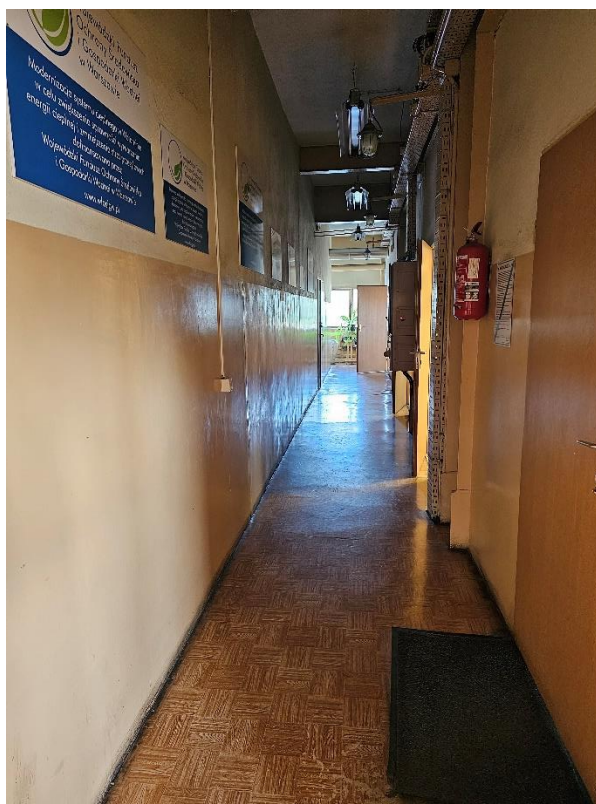
**Pokój biurowy IV**

1. **Wykonanie sufitu** podwieszanego w technologii Armstrong 28,5 m<sup>2</sup>,
2. Montaż lamp typu rastry – 6 szt.
3. Zabudowa konstrukcji metalowej w systemie suchej zabudowy z płyt g-k – 18 m<sup>2</sup>
4. **Ściany** - kompleksowe naprawy, wkucie instalacji elektrycznej pionowej wraz z wykończeniem całości ścian „na gotowo”, wyprawy tynkarskie, gładzie oraz roboty malarskie (farba emulsyjna lateksowa), kolorystyka ścian do uzgodnienia z **Zamawiającym** – powierzchnia ścian 60 m<sup>2</sup>

5. Wkucie oraz wymiana gniazd elektrycznych i przełączników oświetleniowych – 10 szt.
6. **Podłoga** - przygotowanie podłoża i wykonanie posadzki żywicznej o klasie ścieralności odpowiedniej dla budynków przemysłowych, zerwanie wykładziny typu linoleum na posadzce, (wytyczenie cokołu obwodowego; nakładanie warstwowo żywicy po utwardzaniu ostatniej warstwy wykonanie zatarcia mechanicznego, położenie warstwy lakieru ochronnego) – 28,5 m<sup>2</sup>
7. Montaż żaluzji typu verticale – 6 m<sup>2</sup>

### Korytarz kondygnacja II

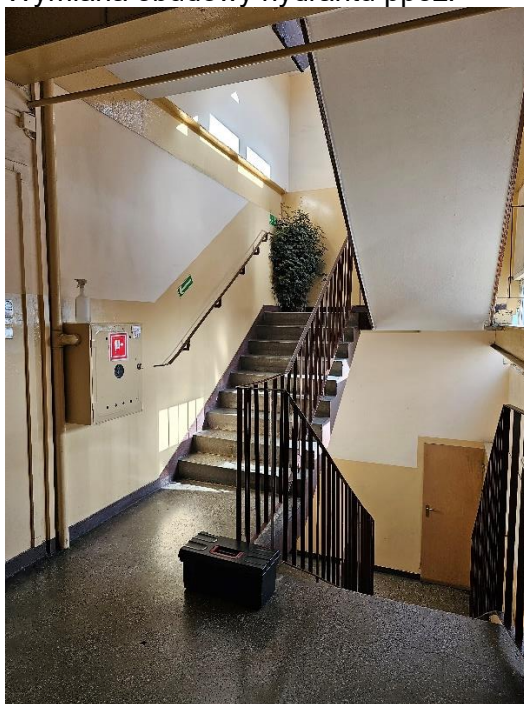
1. **Wymiana stolarki drzwiowej** wewnętrznej – drzwi pełne z ościeżnicą regulowaną z zamkiem i kompletem kluczy, z elementami dekoracyjnymi z płyty MDF (płyta wokół ościeżnicy i nad drzwiami do sufitu, według rysunku poglądowego nr 1 – 5 szt.
2. **Wymiana stolarki drzwiowej** wewnętrznej (drzwi magazynowe) – drzwi pełne z ościeżnicą regulowaną z zamkiem i kompletem kluczy, dwuskrzydłowe wym. 1,4 m x 2,10 m
3. **Wymiana drzwi wewnętrznych** na drzwi przeszklone z zamkiem i kompletem kluczy oraz samozamykaczem wymiary: 0,8 m x 2,1 m – łączące korytarz z klatką schodową,
4. **Wykonanie sufitu** podwieszanego w technologii Armstrong 21,0 m<sup>2</sup>,
5. Montaż lamp typu rastry z czujnikiem ruchu – 8 szt.
6. Wymiana stolarki okiennej – 1 szt. – 2,1 m<sup>2</sup>
7. Zabudowa grzejnika z płyty ażurowej bądź drabinkowej – 2,5 m<sup>2</sup>
8. Zabudowa instalacji w systemie suchej zabudowy z płyt g-k z elementami dekoracyjnymi (np. w kolorze płyty MDF jak przy drzwiach bezprzylgowych) – 6,5 m<sup>2</sup>
9. **Ściany** - kompleksowe naprawy, zeszkobanie istniejącej lamperii, wkucie instalacji elektrycznej wraz z wykończeniem całości ścian „na gotowo”, wyprawy tynkarskie, gładzie oraz roboty malarskie (farba emulsyjna lateksowa, lamperie – lakier lamperyjny do wysokości 180 cm od poziomu podłogi bądź stopnicy), kolorystyka ścian do uzgodnienia z **Zamawiającym** – powierzchnia ścian 92 m<sup>2</sup>
10. Wkucie oraz wymiana przełączników elektrycznych – oświetleniowych
11. **Podłoga** - przygotowanie podłoża i wykonanie posadzki żywicznej o klasie ścieralności odpowiedniej dla budynków przemysłowych (wytyczenie cokołu obwodowego; nakładanie warstwowo żywicy po utwardzaniu ostatniej warstwy wykonanie zatarcia mechanicznego, położenie warstwy lakieru ochronnego) – 21 m<sup>2</sup>
12. Wykonanie oznaczeń/numeracji poszczególnych pomieszczeń z możliwością wymiany informacji – do uzgodnienia z Zamawiającym.





### **Klatka schodowa pomiędzy II i III kondygnacją**

1. **Wymiana drzwi wewnętrznych** z ościeżnicą regulowaną i z zamkiem oraz kompletem kluczy, obrobienie „na gotowo” z 2 stron wymiary: 0,7 m x 2,1 m – (drzwi na półpiętrze),
2. **Wykonanie sufitu** podwieszanego w technologii Armstrong 8,0 m<sup>2</sup>,
3. Montaż lamp typu rastry z czujnikiem ruchu – 2 szt.
4. Zabudowa konstrukcji metalowej/podciągi w systemie suchej zabudowy z płyt g-k – 5,2 m<sup>2</sup>
5. **Ściany** - kompleksowe naprawy, zeszkrobanie istniejącej lamperii, wkucie instalacji elektrycznej wraz z wykończeniem całości ścian „na gotowo”, wyprawy tynkarskie, gładzie oraz roboty malarskie (farba emulsyjna lateksowa, lamperie – lakier lamperyjny do wysokości 180 cm od poziomu podłogi bądź stopnicy), kolorystyka ścian do uzgodnienia z **Zamawiającym** – powierzchnia ścian 60 m<sup>2</sup>
6. Wkucie oraz wymiana przełączników elektrycznych – oświetleniowych.
7. **Podłoga** - przygotowanie podłoża i wykonanie posadzki żywicznej o klasie ścieralności odpowiedniej dla budynków przemysłowych (wytyczenie cokołu obwodowego; nakładanie warstwowo żywicy po utwardzaniu ostatniej warstwy wykonanie zatarcia mechanicznego, położenie warstwy lakieru ochronnego) – 8 m<sup>2</sup>
8. **Schody** - przygotowanie podłoża i wykonanie posadzki żywicznej o klasie ścieralności odpowiedniej dla budynków przemysłowych (wytyczenie cokołu obwodowego; nakładanie warstwowo żywicy po utwardzaniu ostatniej warstwy wykonanie zatarcia mechanicznego, położenie warstwy lakieru ochronnego) – 19 stopnic (pion i poziom) + spocznik 2,5 m<sup>2</sup>
9. **Modernizacja balustrady** – zeszkrobanie odpryskującej farby, malowanie/lakierowanie balustrady – 11 m<sup>2</sup>
10. Montaż pochwytów drewnianych – lakierowanych – 10 m.b.
11. Wymiana obudowy hydrantu ppoż.



### **c) Kondygnacja III: 1 pokój biurowy, korytarz, klatka schodowa pomiędzy kondygnacją III i IV**

#### **Pokój biurowy V**

1. **Wykonanie sufitu** podwieszanego w technologii Armstrong 17,2 m<sup>2</sup>,

2. Montaż lamp typu rastry – 3 szt.
3. Zabudowa instalacji w systemie suchej zabudowy z płyt g-k – 2,5 m<sup>2</sup>
4. **Ściany** - kompleksowe naprawy, wkucie instalacji elektrycznej pionowej wraz z wykończeniem całości ścian „na gotowo”, wyprawy tynkarskie, gładzie oraz roboty malarskie (farba emulsyjna lateksowa), kolorystyka ścian do uzgodnienia z **Zamawiającym** – powierzchnia ścian 50 m<sup>2</sup>
5. Wymiana istniejącej umywalki na szafkę z umywalką, dostosowanie/przerobienie instalacji wodno-kanalizacyjnej do nowego sanitariatu.
6. Wymiana baterii umywalkowej
7. Wkucie oraz wymiana gniazd elektrycznych i przełączników oświetleniowych – 5 szt.
8. **Podłoga** - zerwanie wykładziny typu linoleum, przygotowanie podłoża i położenie wykładziny dywanowej – 17,2 m<sup>2</sup>
9. Montaż żaluzji typu verticale – 3,5 m<sup>2</sup>

#### Korytarz:

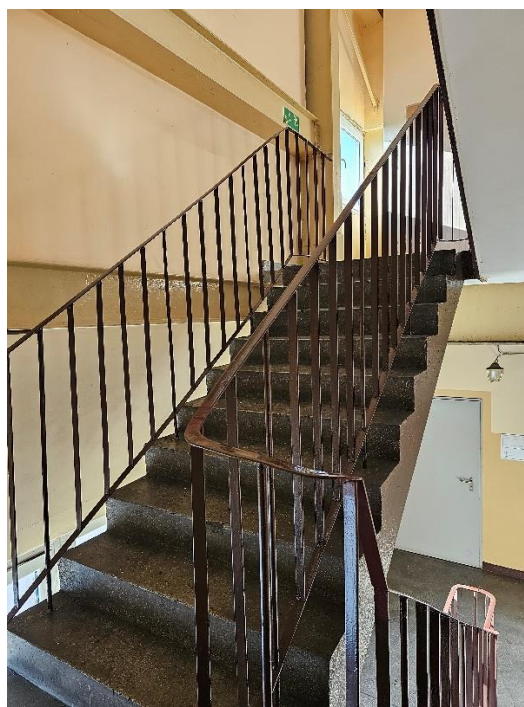
1. **Wymiana stolarki drzwiowej** wewnętrznej – drzwi pełne z ościeżnicą regulowaną, z zamkiem oraz kompletem kluczy z elementami dekoracyjnymi z płyty MDF (płyta wokół ościeżnicy i nad drzwiami do sufitu, według rysunku poglądowego nr 1 – 3 szt.
2. **Wymiana drzwi wewnętrznych** na drzwi przeszklone z zamkiem i kompletem kluczy oraz samozamykaczem wymiary: 0,8 m x 2,1 m – łączące korytarz z klatką schodową,
3. **Wykonanie sufitu** podwieszanego w technologii Armstrong 9,2 m<sup>2</sup>,
4. Montaż lamp typu rastry z czujnikiem ruchu – 3 szt.
5. Zabudowa instalacji w systemie suchej zabudowy z płyt g-k z elementami dekoracyjnymi (np. w kolorze płyty MDF jak przy drzwiach bezprzylgowych) – 3 m<sup>2</sup>
6. **Ściany** - kompleksowe naprawy, zeszkrobanie istniejącej lamperii, wkucie instalacji elektrycznej wraz z wykończeniem całości ścian „na gotowo”, wyprawy tynkarskie, gładzie oraz roboty malarskie (farba emulsyjna lateksowa, lamperie – lakier lamperyjny do wysokości 180 cm od poziomu podłogi bądź stopnicy), kolorystyka ścian do uzgodnienia z **Zamawiającym** – powierzchnia ścian 50 m<sup>2</sup>
7. Wkucie oraz wymiana przełączników elektrycznych – oświetleniowych
8. **Podłoga** - przygotowanie podłoża i wykonanie posadzki żywicznej o klasie ścieralności odpowiedniej dla budynków przemysłowych (wytyczenie cokołu obwodowego; nakładanie warstwowo żywicy po utwardzaniu ostatniej warstwy wykonanie zatarcia mechanicznego, położenie warstwy lakieru ochronnego) – 9,2 m<sup>2</sup>
9. Wykonanie oznaczeń/numeracji poszczególnych pomieszczeń z możliwością wymiany informacji – do uzgodnienia z Zamawiającym.





#### **Klatka schodowa pomiędzy III i IV kondygnacją**

1. **Wymiana drzwi wewnętrznych** z ościeżnicą regulowaną i z zamkiem oraz z kompletem kluczy, obrobienie „na gotowo” z 2 stron wymiary: 0,7 m x 2,1 m – (drzwi na półpiętrze),
2. **Wykonanie sufitu** podwieszanego w technologii Armstrong 8,0 m<sup>2</sup>,
3. Montaż lamp typu rastry z czujnikiem ruchu – 2 szt.
4. Zabudowa konstrukcji metalowej/podciągi w systemie suchej zabudowy z płyt g-k – 5,2 m<sup>2</sup>
5. **Ściany** - kompleksowe naprawy, zeszkrobanie istniejącej lamperii, wkucie instalacji elektrycznej wraz z wykończeniem całości ścian „na gotowo”, wyprawy tynkarskie, gładzie oraz roboty malarskie (farba emulsyjna lateksowa, lamperie – lakier lamperyjny do wysokości 180 cm od poziomu podłogi bądź stopnicy), kolorystyka ścian do uzgodnienia z **Zamawiającym** – powierzchnia ścian 60 m<sup>2</sup>
6. Wkucie oraz wymiana przełączników elektrycznych – oświetleniowych.
7. **Podłoga** - przygotowanie podłoża i wykonanie posadzki żywicznej o klasie ścieralności odpowiedniej dla budynków przemysłowych (wytyczenie cokołu obwodowego; nakładanie warstwowo żywicy po utwardzaniu ostatniej warstwy wykonanie zatarcia mechanicznego, położenie warstwy lakieru ochronnego) – 8 m<sup>2</sup>
8. **Schody** - przygotowanie podłoża i wykonanie posadzki żywicznej o klasie ścieralności odpowiedniej dla budynków przemysłowych (wytyczenie cokołu obwodowego; nakładanie warstwowo żywicy po utwardzaniu ostatniej warstwy wykonanie zatarcia mechanicznego, położenie warstwy lakieru ochronnego) – 19 stopnic (pion i poziom) + spocznik 2,5 m<sup>2</sup>
9. **Modernizacja balustrady** – zeszkrobanie odpryskującej farby, malowanie/lakierowanie balustrady – 11 m<sup>2</sup>
10. Montaż pochwytów drewnianych – lakierowanych – 10 m.b.
11. Wymiana obudowy hydrantu ppoż.



#### **d) Kondygnacja IV: korytarz, klatka schodowa pomiędzy kondygnacją IV i V**

##### **Korytarz:**

1. **Wymiana stolarki drzwiowej** wewnętrznej – drzwi pełne z ościeżnicą regulowaną, z zamkiem oraz kompletem kluczy z elementami dekoracyjnymi z płyty MDF (płyta wokół ościeżnicy i nad drzwiami do sufitu, według rysunku poglądowego nr 1 – 3 szt.
2. **Wymiana drzwi wewnętrznych** na drzwi przeszkłone z zamkiem i kompletem kluczy oraz z samozamykaczem wymiary: 0,8 m x 2,1 m – łączące korytarz z klatką schodową,
3. **Wykonanie sufitu** podwieszanego w technologii Armstrong 9,2 m<sup>2</sup>,

4. Montaż lamp typu rastry z czujnikiem ruchu – 3 szt.
5. Zabudowa instalacji w systemie suchej zabudowy z płyt g-k – 5,2 m<sup>2</sup>
6. **Ściany** - kompleksowe naprawy, zeszkrobanie istniejącej lamperii, wkucie instalacji elektrycznej wraz z wykończeniem całości ścian „na gotowo”, wyprawy tynkarskie, gładzie oraz roboty malarskie (farba emulsyjna lateksowa, lamperie – lakier lamperyjny do wysokości 180 cm od poziomu podłogi bądź stopnicy), kolorystyka ścian do uzgodnienia z **Zamawiającym** – powierzchnia ścian 50 m<sup>2</sup>
7. Wkucie oraz wymiana przełączników elektrycznych – oświetleniowych
8. **Podłoga** - przygotowanie podłoża i wykonanie posadzki żywicznej o klasie ścieralności odpowiedniej dla budynków przemysłowych (wytyczenie cokołu obwodowego; nakładanie warstwowo żywicy po utwardzaniu ostatniej warstwy wykonanie zatarcia mechanicznego, położenie warstwy lakieru ochronnego) – 9,2 m<sup>2</sup>



#### **Klatka schodowa pomiędzy IV i V kondygnacją + kondygnacja V**

1. **Wymiana drzwi wewnętrznych** z ościeżnicą regulowaną i z zamkiem oraz kompletem kluczy, obrobienie „na gotowo” z 2 stron wymiary: 0,7 m x 2,1 m – (drzwi na półpiętrze),
2. **Wykonanie sufitu** podwieszanego w technologii Armstrong 19 m<sup>2</sup>,
3. Montaż lamp typu rastry z czujnikiem ruchu – 4 szt.
4. Zabudowa konstrukcji metalowej/podciągi w systemie suchej zabudowy z płyt g-k – 5,2 m<sup>2</sup>
5. **Ściany** - kompleksowe naprawy, zeszkrobanie istniejącej lamperii, wkucie instalacji elektrycznej wraz z wykończeniem całości ścian „na gotowo”, wyprawy tynkarskie, gładzie oraz roboty malarskie (farba emulsyjna lateksowa, lamperie – lakier lamperyjny do wysokości 180 cm od poziomu podłogi bądź stopnicy), kolorystyka ścian do uzgodnienia z **Zamawiającym** – powierzchnia ścian 100 m<sup>2</sup> (łącznie z klatką schodową na V kondygnacji)
6. Wkucie oraz wymiana przełączników elektrycznych – oświetleniowych.
7. **Podłoga** - przygotowanie podłoża i wykonanie posadzki żywicznej o klasie ścieralności odpowiedniej dla budynków przemysłowych (wytyczenie cokołu obwodowego; nakładanie warstwowo żywicy po utwardzaniu ostatniej warstwy wykonanie zatarcia mechanicznego, położenie warstwy lakieru ochronnego) – 15 m<sup>2</sup> (łącznie ze spocznikiem na V kondygnacji)
8. **Schody** - przygotowanie podłoża i wykonanie posadzki żywicznej o klasie ścieralności odpowiedniej dla budynków przemysłowych (wytyczenie cokołu obwodowego; nakładanie

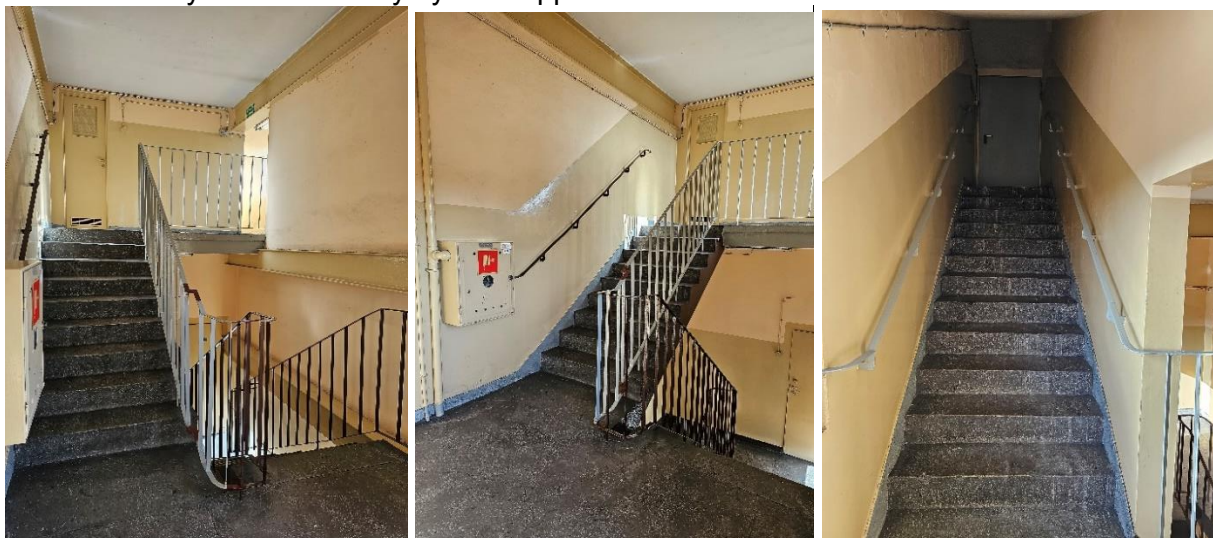


warstwowo żywicy po utwardzaniu ostatniej warstwy wykonanie zatarcia mechanicznego, położenie warstwy lakieru ochronnego) – 8 stopnic (pion i poziom)

9. **Modernizacja balustrady** – zeszkrobanie odpryskującej farby, malowanie/lakierowanie balustrady – 6 m<sup>2</sup>

10. Montaż pochwytów drewnianych – lakierowanych – 5,5 m.b.

11. Wymiana obudowy hydrantu ppoż.



Załącznik nr 1 – drzwi z ozdobnymi panelami bocznymi i górnymi